

Proovivõtu juhend

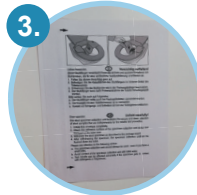
Teie komplektis on:



1 kilekott koos absorbeeriva padjaga



1 lusikaga proovinõud (väiksem) ja transpordikatsuti (suurem)



1 spetsiaalne roojapüüdja



1 saateleht



1 tagastusümbrik

Üldteave:

- ! Transpodiivivõtuste vältimiseks võtke ja saatke proov ainult esmaspäeviti!
- ! Viige proov pakiautomaati esimesel võimalusel, kuid mitte hiljem kui 24h jooksul.
- ! Säilitamine: Hoidke proovi pakiautomaati viimiseni külmkapis temperatuuril (+2...+8°C juures).
- ! Valesti võetud proove ei saa analüüsida. Testkomplekti uue tarne korral tarvikud ja saatmiskulud on kliendi kulul.
- ! Ainult gluteenitalumatuse (transglutaminaasi) testi jaoks: ärge järgige gluteenivaba või piirangutega dieeti 2 nädalat enne proovide võtmist.



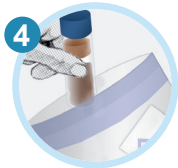
Ärge kasutage väljaheiteid pehmendavaid ravimeid.
See puudutab ravimeid kõrvetiste vastu, nagu antsiidid ja hapet siduvad tooted.

Pärast antibiootikumide või probiootikumide võtmist oodake enne testi tegemist vähemalt 2 nädalat, et saada õiged tulemused.



- ➔ Koguge väljaheide spetsiaalsele roojapüüdjale. NB! Roe ei tohi kokku puutuda uriiniga, WC-poti loputusveega ega puhastuskemikaalidega.

Tühjendage kusepõis enne proovi kogumist.



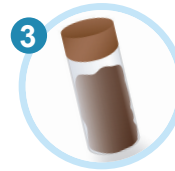
- ➔ Sisestage proovinõud suuremasse transpodikatsutisse ja pange need absorbeeriva padjaga kilekotti.



- ➔ Kasutage proovivõtmiseks spetsiaalset lusikaga proovinõud. Võtke prooviks värsket rooja kolmest erinevatest kohtadest.



- ➔ Täitke kõik andmed saatelehel ja pange oma allkiri alla.



- ➔ Täitke vähemalt $\frac{3}{4}$ proovinõust roojaga. Sulgege proovinõu korralikult. Kirjutage proovinõu küljele oma nimi ja proovivõtmise kuupäev ja kellaaeg.



- ➔ Pange nüüd kõik tagastusümbrikusse ja saatke laborisse. Tagastamine on tasuta, tagastuskleeps on pakiga kaasas.